

Доклад об осуществлении государственного контроля (надзора), муниципального контроля за 2015 год

Раздел 1. Состояние нормативно-правового регулирования в соответствующей сфере деятельности

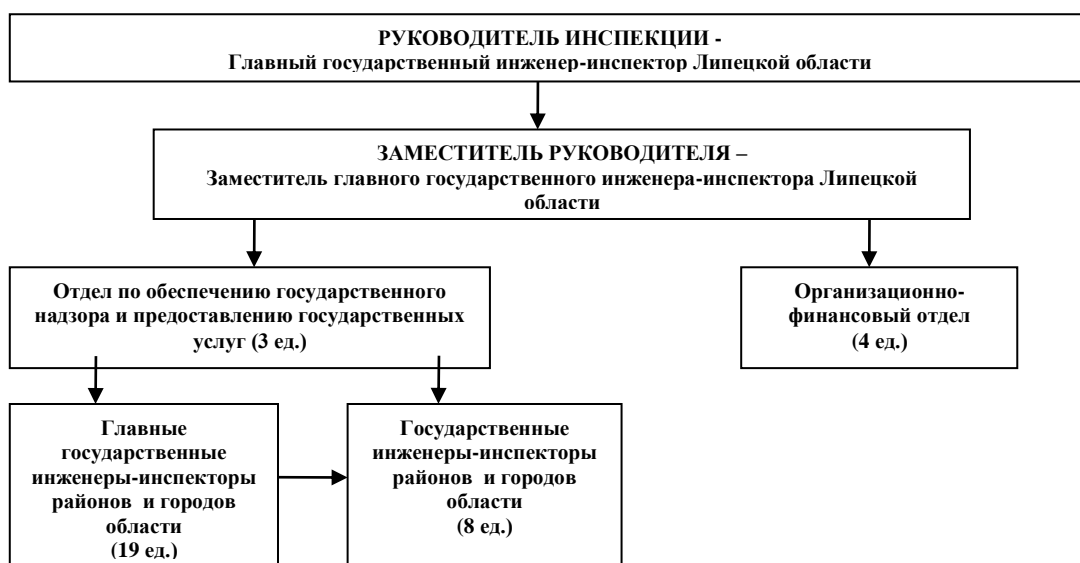
Анализ нормативных правовых актов, устанавливающих обязательные требования к осуществлению деятельности юридических лиц и индивидуальных предпринимателей, соблюдение которых подлежит проверке в процессе осуществления государственного контроля (надзора) показывает, что нормативные правовые акты, регулирующие осуществление государственного регионального надзора за техническим состоянием самоходных машин и других видов техники объективны, признаки коррупционности отсутствуют. Данные нормативные правовые акты размещены в свободном доступе в сети Интернет на официальном сайте инспекции <http://www.gtn-lipetsk.ru>.

Раздел 2. Организация государственного контроля (надзора), муниципального контроля

Государственная инспекция по надзору за техническим состоянием самоходных машин и других видов техники Липецкой области (далее - инспекция) является контрольным исполнительным органом государственной власти Липецкой области.

Инспекция обладает правами юридического лица, имеет самостоятельный баланс, обособленное имущество в оперативном управлении, печать с изображением герба Липецкой области и своим наименованием, штампы и бланки, необходимые для осуществления деятельности, лицевые счета в органах казначейского исполнения бюджета, открываемые в соответствии с законодательством Российской Федерации. Инспекция вправе выступать в качестве истца, ответчика, третьего лица, заявляющего самостоятельные требования и без таковых, в судах в соответствии с законодательством Российской Федерации. Разрабатывает в соответствии с действующим законодательством и вносит в установленном порядке проекты законодательных и других нормативных правовых актов. Проводит постоянный мониторинг вносимых инспекцией правовых актов.

Полное наименование инспекции - государственная инспекция по надзору за техническим состоянием самоходных машин и других видов техники Липецкой области. Сокращенное наименование инспекции - инспекция гостехнадзора Липецкой области. Местонахождение инспекции: 398055, г. Липецк, ул. Московская 83.



Основные и вспомогательные функции инспекции.

Инспекция осуществляет:

- региональный государственный надзор за техническим состоянием тракторов, самоходных дорожно-строительных и иных машин и прицепов к ним в процессе использования независимо от их принадлежности (кроме машин Вооруженных Сил и других войск Российской Федерации, а также параметров машин, подконтрольных Ростехнадзору России) по нормативам, обеспечивающим безопасность для жизни, здоровья людей и имущества, охрану окружающей среды;

- региональный государственный надзор в агропромышленном комплексе за соблюдением правил эксплуатации машин и оборудования в части обеспечения безопасности для жизни, здоровья людей и имущества, охраны окружающей среды (кроме параметров, подконтрольных Ростехнадзору России), а также правил, регламентируемых стандартами, другими нормативными документами и документацией;

- региональный государственный надзор в агропромышленном комплексе за соблюдением установленного порядка организации и проведения сертификации работ и услуг в области технической эксплуатации поднадзорных машин и оборудования;

- региональный государственный контроль за исполнением владельцами транспортных средств установленной законодательством Российской Федерации обязанности по страхованию гражданской ответственности владельцев транспортных средств при регистрации, организации и проведении государственного технического осмотра транспортных средств и осуществлении иных полномочий в области надзора за техническим состоянием транспортных средств в процессе их использования;

- регистрацию тракторов, самоходных дорожно-строительных и иных машин и прицепов к ним, а также выдачу на них государственных регистрационных знаков (кроме машин Вооруженных Сил и других войск Российской Федерации);

- проведение периодических технических осмотров;

- прием экзаменов на право управления самоходными машинами и выдачу удостоверений тракториста-машиниста (тракториста);

- выдачу учебным учреждениям обязательных свидетельств о соответствии требованиям оборудования и оснащенности образовательного процесса для рассмотрения вопроса соответствующими органами об аккредитации и выдаче, указанным учреждениям лицензий на право подготовки трактористов и машинистов самоходных машин;

- оценку технического состояния и определение остаточного ресурса поднадзорных машин и оборудования по запросам владельцев, государственных и других органов;

- участие в комиссиях по рассмотрению претензий владельцев поднадзорных машин и оборудования по поводу ненадлежащего качества проданной или отремонтированной техники;

- производство по делам об административных правонарушениях в соответствии с Кодексом Российской Федерации об административных правонарушениях;

- регистрацию аттракционов, эксплуатируемых на территории Липецкой области.

Исполняет функции государственного заказчика на поставку продукции (товаров, работ, услуг) для государственных нужд за счет средств областного бюджета.

Исполняет функции главного распорядителя средств областного бюджета.

Обеспечивает мобилизационную подготовку инспекции.

Рассматривает предложения, заявления, жалобы граждан и юридических лиц и принимает по ним необходимые меры.

Осуществляет мероприятия, проводимые в рамках административной реформы

Осуществляет подготовку докладов об осуществлении государственного надзора в рамках функции инспекции и об эффективности такого надзора для представления их в Министерство экономического развития Российской Федерации.

Осуществляет мониторинг внедрения административных регламентов, исполнителем которых является инспекция.

Инспекция принимает нормативные правовые акты по вопросам:

утверждения административных регламентов проведения проверок при осуществлении контрольных (надзорных) функций инспекции и административных регламентов взаимодействия;

утверждения ведомственных целевых программ;

создания комиссии по соблюдению требований к служебному поведению государственных гражданских служащих инспекции и урегулированию конфликта интересов.

Основные нормативные правовые акты, регламентирующие порядок исполнения функций.

Федеральный закон от 26 декабря 2008 года № 294-ФЗ «О защите прав юридических лиц и индивидуальных предпринимателей при осуществлении государственного контроля (надзора) и муниципального контроля»;

Федеральный закон от 6 октября 1999 года №184-ФЗ "Об общих принципах организации законодательных (представительных) и исполнительных органов государственной власти субъектов Российской Федерации";

Федеральный закон от 10 декабря 1995 года № 196-ФЗ «О безопасности дорожного движения»;

Федеральный закон от 25 апреля 2002 года № 40-ФЗ «Об обязательном страховании гражданской ответственности владельцев транспортных средств»;

Указ Президента Российской Федерации от 15 июня 1998 года № 711 «О дополнительных мерах по обеспечению безопасности дорожного движения»;

Постановление Совета Министров – Правительства Российской Федерации от 13 декабря 1993 года № 1291 «О государственном надзоре за техническим состоянием самоходных машин и других видов техники в Российской Федерации»;

Постановление Правительства Российской Федерации от 12 августа 1994 года № 938 «О государственной регистрации автотранспортных средств и других видов самоходной техники на территории Российской Федерации»;

Постановление Правительства РФ от 12 июля 1999 года N 796 «Об утверждении Правил допуска к управлению самоходными машинами и выдачи удостоверений тракториста-машиниста (тракториста)»;

Постановление Правительства РФ от 13 ноября 2013 года N 1013 "О техническом осмотре самоходных машин и других видов техники, зарегистрированных органами, осуществляющими государственный надзор за их техническим состоянием";

Постановление Правительства Российской Федерации от 06 февраля 2002 года № 83 «О проведении регулярных проверок транспортных и иных передвижных средств на соответствие техническим нормативам выбросов вредных (загрязняющих) веществ в атмосферный воздух»;

Кодекс Российской Федерации об административных правонарушениях от 30 декабря 2001 года N 195-ФЗ;

Распоряжение администрации Липецкой области от 10 февраля 2010 года № 34-р «Об утверждении Положения о государственной инспекции по надзору за техническим состоянием самоходных машин и других видов техники Липецкой области»;

Приказ инспекции гостехнадзора Липецкой области от 28 января 2015 г. №16 «Об утверждении Административного регламента исполнения государственной функции по осуществлению регионального государственного надзора и контроля в области технического состояния самоходных машин и других видов техники на территории Липецкой области государственной инспекцией по надзору за техническим состоянием самоходных машин и других видов техники Липецкой области».

Инспекция при реализации своих функций в 2015 году не осуществляла взаимодействие с другими органами государственного контроля (надзора), муниципального контроля.

Работа по аккредитации юридических лиц и граждан в качестве экспертных организаций и экспертов, привлекаемых к выполнению мероприятий по контролю при проведении проверок не проводилась. Эксперты и представители экспертных организаций к проведению мероприятий по контролю не привлекались. Подведомственных инспекция структур не имеет.

Раздел 3.

Финансовое и кадровое обеспечение государственного контроля (надзора), муниципального контроля

Финансовое обеспечение инспекции осуществляется за счёт средств областного бюджета. Отсутствие методики определения затрат на исполнение надзорных функций (выделения из общего объёма бюджетных ассигнований), связанных с проведением плановых и внеплановых проверок юридических лиц и индивидуальных предпринимателей, не позволяет определить размер выделенных средств, направленных на реализацию этих функций. Помимо надзорных функций инспекция предоставляет государственные услуги. Финансовое обеспечение инспекции осуществляется за счёт средств областного бюджета. Объём бюджетных ассигнований, выделенных в 2015 году из областного бюджета на исполнение инспекцией гостехнадзора Липецкой области, возложенных задач, составил 40578 тыс. рублей.

Функции по контролю (надзору) исполняются:

- руководителем и заместителем руководителя инспекции;
- отделом по обеспечению государственного надзора и предоставлению государственных услуг.

Общее количество служащих инспекции, реализующих функции надзора составляет 32 человек. Укомплектованность штатной численности составляет 100%.

100% сотрудников, выполняющих функции по контролю, имеют высшее образование. В сроки, определенные законодательством осуществляется их аттестация. В соответствии с формируемыми ежегодными графиками все должностные лица проходят повышение квалификации с периодичностью один раз в три года.

В 2015 году государственные гражданские служащие инспекции прошли повышение квалификации по следующим направлениям:

1. «Основы технического надзора за новой и импортной техникой на основе использования средств диагностического контроля», обучающихся в ФГБНУ ГОСНИТИ г. Москва – 8 человек;
2. «Информационные технологии в государственной службе», «Государственная политика по противодействию коррупции», «Управление государственными и муниципальными закупками», «Оценка регулирующего воздействия» прошли обучение одиннадцать служащих в ФГБОУ ВПО «Российская академия народного хозяйства и государственной службы при Президенте РФ» – 11 человек;
3. «Инновационные механизмы в сфере управления персоналом на государственной и муниципальной службе», «Коммуникативное обеспечение профессиональной деятельности государственных гражданских служащих, заместителей руководителей государственных учреждений, предприятий и организаций» в Липецком филиале Финансового университета при Правительстве РФ – 4 человека.
4. «Мобилизационная подготовка экономики субъекта Российской Федерации и экономики муниципального образования» и «Эффективное управление персоналом в органах государственной власти и муниципального самоуправления» в ФГБОУ ВПО «Академия гражданской защиты МЧС России» и «НУ ДПО Региональный центр переподготовки кадров управления» – 2 человека.

Всего в текущем году прошли курсы повышения квалификации в количестве двадцати пяти государственных гражданских служащих.

Средняя нагрузка по фактически выполненному в отчетный период объему функций по надзору и контролю составила 1,8 контрольных мероприятий на 1 работника.

Раздел 4.
Проведение государственного контроля (надзора),
муниципального контроля

В 2015 году всего проведено 54 проверок (40 плановых и 14 внеплановых). Из них в первом полугодии проведено 36 плановых и 9 внеплановых. Во втором полугодии проведено 4 плановых и 5 внеплановых проверок. В первом полугодии план проверок выполнен на 92 % (не исполнено 3 мероприятия по надзору в отношении ЗАО "Липецк-Терминал М", ОГУП "Красноддорстройремонт", ОГУП "Измалководорстройремонт" в связи с их ликвидацией). Во втором полугодии исполнение плана составило 100%.

Общее количество юридических лиц, индивидуальных предпринимателей, в ходе проведения проверок в отношении, которых выявлены правонарушения 17 единиц; из них 12 в первом полугодии и 5 во втором.

Сведения о случаях причинения юридическими лицами и индивидуальными предпринимателями, в отношении которых осуществляются контрольно-надзорные мероприятия, вреда жизни и здоровью граждан, вреда животным, растениям, окружающей среде, объектам культурного наследия (памятникам истории и культуры) народов Российской Федерации, имуществу физических и юридических лиц, безопасности государства, а также о случаях возникновения чрезвычайных ситуаций природного и техногенного характера, отсутствуют.

Эксперты и экспертные организации к проведению мероприятий по контролю не привлекались.

Раздел 5.
Действия органов государственного контроля (надзора),
муниципального контроля по пресечению нарушений обязательных требований и (или)
устранению последствий таких нарушений

В ходе проведения проверок в 2015 году выявлено 23 нарушения (16 в первом полугодии и 7 во втором), Наложено 23 административных наказаний в виде административного штрафа. Правонарушения были связаны не только с нарушением обязательных требований законодательства, но и с неисполнением предписаний. По выявленным нарушениям наложено и взыскано 31 тыс. руб.

Методическая работа с юридическими лицами и индивидуальными предпринимателями, в отношении которых проводятся проверки, направленная на предотвращение нарушений с их стороны, выражена в размещении разъяснительной информации в свободном доступе в сети интернет на официальном сайте инспекции <http://www.gtn-lipetsk.ru>.

Результаты проведения контрольных мероприятий юридическим лицами и (или) индивидуальными предпринимателями в судах не оспаривались.

Раздел 6.
Анализ и оценка эффективности государственного
контроля (надзора), муниципального контроля

Наименование показателя	2014 год		2015 год	
	I полугодие	II полугодие	I полугодие	II полугодие
выполнение плана проведения проверок (доля проведенных плановых проверок в процентах общего количества запланированных проверок)	97	100	92	100
доля заявлений органов государственного контроля (надзора),	0	0	0	100

муниципального контроля, направленных в органы прокуратуры о согласовании проведения внеплановых выездных проверок, в согласовании которых было отказано (в процентах общего числа направленных в органы прокуратуры заявлений)				
доля проверок, результаты которых признаны недействительными (в процентах общего числа проведенных проверок)	0	0	0	0
доля проверок, проведенных органами государственного контроля (надзора), муниципального контроля с нарушениями требований законодательства Российской Федерации о порядке их проведения, по результатам выявления, которых к должностным лицам органов государственного контроля (надзора), муниципального контроля, осуществившим такие проверки, применены меры дисциплинарного, административного наказания (в процентах общего числа проведенных проверок)	0	0	0	0
доля юридических лиц, индивидуальных предпринимателей, в отношении которых органами государственного контроля (надзора), муниципального контроля были проведены проверки (в процентах общего количества юридических лиц, индивидуальных предпринимателей, осуществляющих деятельность на территории Российской Федерации, соответствующего субъекта Российской Федерации, соответствующего муниципального образования, деятельность которых подлежит государственному контролю (надзору) муниципальному контролю.	0,9	0,2	1,1	0,1
среднее количество проверок, проведенных в отношении одного юридического лица, индивидуального предпринимателя	1,3	2,8	1,25	2,25
доля проведенных внеплановых проверок (в процентах общего количества проведенных проверок)	24	64	20	56
доля правонарушений, выявленных по итогам проведения внеплановых проверок (в процентах общего числа правонарушений, выявленных по итогам проверок)	12	81	0	14,3
доля внеплановых проверок, проведенных по фактам нарушений, с которыми связано возникновение угрозы причинения вреда жизни и здоровью граждан, вреда животным, растениям, окружающей среде, объектам культурного наследия (памятникам истории и культуры) народов Российской Федерации, имуществу физических и юридических лиц, безопасности государства, а также угрозы чрезвычайных ситуаций природного и техногенного характера, с целью предотвращения угрозы причинения такого вреда (в процентах общего количества проведенных внеплановых проверок)	0	0	0	0
доля внеплановых проверок, проведенных по фактам нарушений обязательных требований, с которыми связано причинение вреда жизни и здоровью граждан, вреда животным, растениям, окружающей среде, объектам культурного наследия (памятникам истории и культуры) народов Российской Федерации, имуществу физических и юридических лиц, безопасности государства, а также возникновение чрезвычайных ситуаций природного и техногенного характера, с целью прекращения дальнейшего причинения вреда и ликвидации последствий таких нарушений (в процентах общего количества проведенных внеплановых проверок)	0	0	0	0
доля проверок, по итогам которых выявлены правонарушения (в процентах общего числа проведенных плановых и внеплановых проверок)	37	52	22	9
доля проверок, по итогам которых по результатам выявленных правонарушений были возбуждены дела об административных правонарушениях (в процентах общего числа проверок, по итогам которых были выявлены правонарушения)	100	100	100	100
доля проверок, по итогам которых по фактам выявленных нарушений наложены административные наказания (в процентах общего числа проверок, по итогам которых по результатам выявленных правонарушений возбуждены дела об	100	100	100	100

административных правонарушениях)				
доля юридических лиц, индивидуальных предпринимателей, в деятельности которых выявлены нарушения обязательных требований, представляющие непосредственную угрозу причинения вреда жизни и здоровью граждан, вреда животным, растениям, окружающей среде, объектам культурного наследия (памятникам истории и культуры) народов Российской Федерации, имуществу физических и юридических лиц, безопасности государства, а также угрозу чрезвычайных ситуаций природного и техногенного характера (в процентах общего числа проверенных лиц)	28	2,50	32	1,25
доля юридических лиц, индивидуальных предпринимателей, в деятельности которых выявлены нарушения обязательных требований, явившиеся причиной причинения вреда жизни и здоровью граждан, вреда животным, растениям, окружающей среде, объектам культурного наследия (памятникам истории и культуры) народов Российской Федерации, имуществу физических и юридических лиц, безопасности государства, а также возникновения чрезвычайных ситуаций природного и техногенного характера (в процентах общего числа проверенных лиц)	0	0	0	0
количество случаев причинения юридическими лицами, индивидуальными предпринимателями вреда жизни и здоровью граждан, вреда животным, растениям, окружающей среде, объектам культурного наследия (памятникам истории и культуры) народов Российской Федерации, имуществу физических и юридических лиц, безопасности государства, а также чрезвычайных ситуаций природного и техногенного характера (по видам ущерба)	0	0	0	0
доля выявленных при проведении проверок правонарушений, связанных с неисполнением предписаний (в процентах общего числа выявленных правонарушений)	12	81	0	14
отношение суммы взысканных административных штрафов к общей сумме наложенных административных штрафов (в процентах)	29	171	95	105
административные штрафы, наложенные в 1-полугодии, но не взысканные, были взысканы во 2-полугодии 2015 г.				
средний размер наложенного административного штрафа в том числе (в тыс. рублей)	2,3	1	1,38	1,29
на должностных лиц	1,38	1,06	1,38	1,29
на юридических лиц	5,71	0	0	0
доля проверок, по результатам которых материалы о выявленных нарушениях переданы в уполномоченные органы для возбуждения уголовных дел (в процентах общего количества проверок, в результате которых выявлены нарушения обязательных требований)	0	0	0	0

Сведения статистических наблюдений, характеризующие особенности осуществления государственного контроля (надзора) в сфере государственного регионального надзора за техническим состоянием самоходных машин и других видов техники осуществляемого органами гостехнадзора, отсутствуют.

Как показывает сравнительный анализ результатов работы за предыдущие годы показатели эффективности и результативности осуществления функций по контролю и надзору в инспекции значительно повысились. На это указывают следующие показатели: отсутствие жалоб и нареканий на действия должностных лиц, осуществляющих надзорные функции; своевременное и качественное выполнение мероприятий, утвержденных планами работы инспекции.

Раздел 7.

Выводы и предложения по результатам государственного контроля (надзора), муниципального контроля

Проведенные проверки позволили повысить ответственность юридических лиц и индивидуальных предпринимателей при эксплуатации ими поднадзорной органам Ростехнадзора техники. Вследствие чего повышается срок службы и сохранность машин и оборудования, а безопасная эксплуатация техники, уменьшает риски причинения вреда здоровью людей и окружающей среде.

Предложения по совершенствованию нормативно-правового регулирования и осуществлению государственного контроля (надзора) в сфере государственного регионального надзора за техническим состоянием самоходных машин и других видов техники:

- 1) восстановление 2-х уровней системы органов Ростехнадзора Главгостехнадзор РФ при Минсельхозе РФ и органов Ростехнадзора субъектов РФ;
- 2) пересмотр и внесение изменений в НПА регулирующие сферу осуществления надзора за техническим состоянием самоходных машин и других видов техники в РФ.

Руководитель инспекции

С.Н.Салогубов

Приложения

Приложений нет.